

# BOUW Inspirator

Case:  
Kompak,  
'Poort van  
Etten-Leur'

"Het nieuwe pand is allereerst klantspecifiek gebouwd. Daarnaast willen wij zelf een duurzaam, goed en fraai gebouw. Geen doos langs de snelweg."

Jan Spiering,  
algemeen directeur Kompak



## Functioneel kan ook fraai en duurzaam zijn

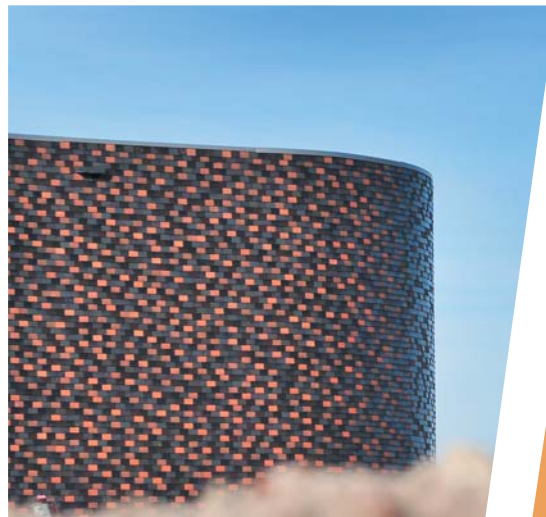
Het zou altijd zo moeten zijn: de vormgeving van het gebouw als 100% afgeleide van de bedrijfsfuncties. Veelal krijgt een gebouw op de tekentafel z'n vorm. Weliswaar aan de hand van een Programma van Eisen, maar als gevolg van een architectonisch statement moeten functies in het gebouw soms moeizaam worden ingepast. Zo niet het nieuwe industriepand annex kantoorruimte en showroom voor Kompak, een full service co-making en co-packing organisatie. Daar is letterlijk eerst met 26 specifieke productiecellen geschoven, waaruit vanzelf de karakteristieke gebogen vorm van de gebouwgevel naar voren kwam. Door de gevel te bekleden met verschillende tinten keramische leien op Kingspan sandwichpanelen, ontstaat een oogstrelend gebouw, dat met recht de bijnaam 'Poort van Etten-Leur' draagt.

Die cellen vormen volgens algemeen directeur Jan Spiering het startpunt in klantgerichtheid en klantspecifiek bouwen. "Vanuit bulkaanvoer kunnen wij voor derden - veelal A-merken - producten verpakken en palletiseren, geheel volautomatisch, zodat ze snel en gericht op transport kunnen. In onze vestiging in Tilburg is dat voor de food-sector en in Etten-Leur, dat in de plaats komt van de vestiging Bavel, is dat de non-foodsector, toegespitst op reinigingsartikelen en personal care. Behalve dat verpakken, kunnen wij ook mengen, vullen, etiketteren, samenvoegen, krimpen, blisteren en samplen. In totaal praat je over zo'n 500 verschillende verpakkingseenheden in verschillende talen. Omdat elk product en elke productgroep zijn eigen kenmerken heeft, is de maatvoering van die productiecellen essentieel. Soms zijn ze diep en smal, soms juist breed en ondiep. Toen we samen met Best Architecten de 26 compartimentcellen aan het rangschikken waren, kwam daaruit een mooie gebogen, holle gevellijn te voorschijn. De holle vorm is vervolgens aan twee kanten doorgezet in bolle vormen, met name bij de entreepartij. Daarmee heeft ons nieuwe bedrijfspand meteen een opvallend gezicht aan de kant van de snelweg A58."

### Uitstraling

Het gebouw staat op een kavel op industrieterrein Vosdonk, die prominent aan de snelweg en afslag 19 ligt. Al meerdere jaren lag het terrein braak, mede vanwege de omvangrijke en complexe vorm, met de toegang aan de achterzijde. Voor Kompak juist ideaal, omdat het bedrijf graag een groot buitenterrein wilde voor de vele vrachtwagens en een afsluitbare toegangspoort nodig had. Bij toeval stuitte Jan Spiering op deze plek. Hij had

voor de beoogde nieuwbouw een plek in Brabant met een goede logistieke aansluiting op het oog, omdat veel van de goederen richting Antwerpen of Rotterdam gaan. "Dit is een prachtige zichtlocatie. Daar kun je niet zomaar een rechte doos neerzetten, hoewel wij natuurlijk een industrieel pand nodig hadden, dat geheel klantspecifiek moest worden gebouwd. Dat stond voorop. Maar wij wilden graag ook een duurzaam, goed en fraai bedrijfspand. Met een duidelijke uitstraling naar buiten toe. De gebogen vormen waren daartoe een eerste aanzet. Toen de architect met het idee kwam om de zichtgevel in verschillende kleuren keramische leien te bekleden, waarbij de variatie tussen geglazuurd en ongeglaazuurd dit kleurrijke, speelse beeld nog versterkt, was ik meteen verkocht. Dit is echt mooi. De keramische gevel op de Kingspan sandwichpanelen is prachtig opgenomen in de industrieële gevelelementen van een soort metalen damwandprofiel, gecombineerd met veel glas. Functioneel kan dus ook mooi en duurzaam zijn."



Het duurzame zit ten eerste in de hoge kwaliteit van de toegepaste materialen. Wat de toegepaste Kingspan sandwichpanelen betreft, is sprake van onder andere uitstekende isolatie, volledig recyclebare materialen, hergebruik van productieafval, duurzaam assembleren, 'Low Global Warming Potential' en geen CFK's of HCFK's. Niet voor niets bereiken Kingspan producten het hoge BREEAM A+ niveau. Deze A+ rating plaatst de producten als het best presterend in de BRE 'Green Guide to Specification 2008'. Voorts is Kingspan lid van Dutch Green Building Council. Hoogwaardige materialen zijn eveneens terug te vinden in de cellen, waar consequent is gewerkt met troffelvloeren, keramische tegels tot aan de strakke plafonds, afgeronde hoeken, stootplinten. Kortom, de werkruimten zijn praktisch en hygiënisch.

Ten tweede herkent men de duur-



zaamheid aan de led-verlichting van LedNed. In het pand zijn uitsluitend led-lampen verwerkt, in totaal meer dan 100.000 stuks. Dat lijkt veel, maar daarmee bespaart Kompak jaarlijks 200.000 kWh aan stroom ofwel € 35.000 aan energiekosten. "Het is bovendien prettige verlichting die doordacht is opgenomen in het pand. Zo is dat in het kantoorgedeelte in de plafondtegels waar ook de sprinkler zit. Ook in de productiecellen en magazijnen is de verlichting perfect verwerkt. Overal werken de lampen op sensoren. Als er geen mens in een kantoor loopt of heftruck tussen de magazijnstellingen rijdt, dimt of dooft het licht"

### Fraaie façade

De staalconstructie van het gebouw is bekleed met geïsoleerde Kingspan sandwichpanelen. Waar normaliter het buitenblad van de sandwichconstructie ook het uiterlijk van de gevel bepaalt, is deze bekleed met de keramische

### Projectbetrokkenen Kompak, Etten-Leur

#### Opdrachtgever:

Kompak co-making en co-packing,  
Etten-Leur/Tilburg

#### Architect:

Best Architecten, Best

#### Constructeur:

Adviesbureau Duisters, Eindhoven

#### Bouwdirectie:

Pevesta Helmond, Helmond

#### Uitvoering:

Bouwbedrijf Gebr. v.d. Heijden B.V., Schaijk

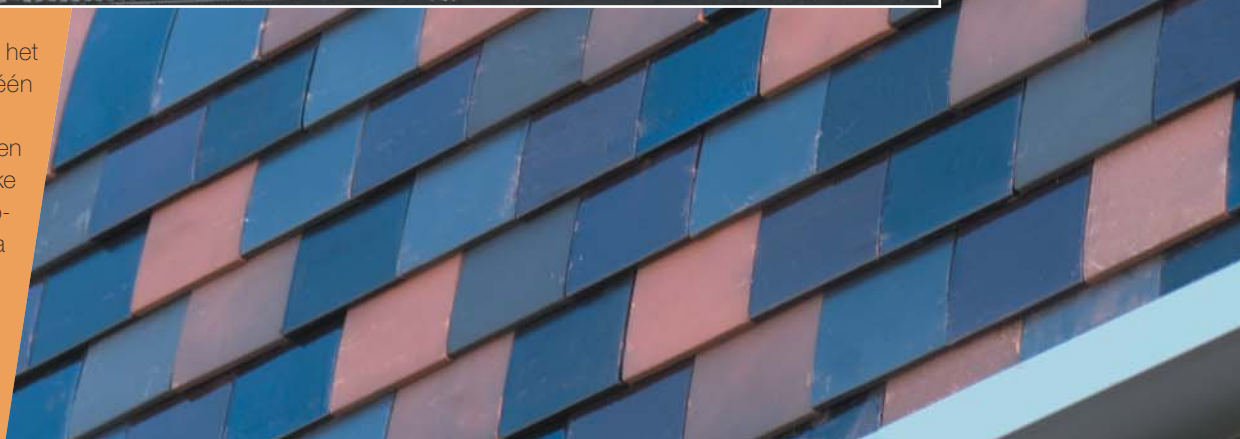
#### Projectpartner Gevelbekleding:

Kingspan, Tiel



leien. Het past binnen het motto van Kingspan: één paneel, 1000 façades.

De bekleding leidde tot een keuze van extra dikke sandwichpanelen, die bovendien onderling extra strak aansluiten zodat de



isolerende werking en luchtdichtheid worden geoptimaliseerd. Aan de binnenzijde van het gebouw fungeert de Kingspan gevel meteen als afgewerkte binnenwand. "Voor ons als opdrachtgever zijn goede materialen en een nette uitstraling belangrijk. Anders hadden wij net zo goed die saaie doos kunnen laten bouwen."

Nu staat er een doordacht gebouw, dat ook functioneel tiptop is ingericht. Alles is overzichtelijk, de techniek is inzichtelijk en goed bereikbaar gemaakt en de betrokkenheid met en de zorg voor de mensen is niet vergeten. Belangrijk in het productieproces is dat de aanvoer van de grondstoffen vanuit tankwagens of bulk bags naar de cellen of menginstallaties efficiënt is geregeld via een uitgekiend leidingensysteem. Vanuit de cellen worden de verpakte producten via een ingenieus systeem met wokkellift en verdeelpunten getransporteerd naar de 5 palletiseerrobots. Die kunnen elk 3 verschillende producten tegelijk palletiseren, zodat totaal 15 producten kunnen worden verwerkt. De 6e robot zorgt voor de aan- en afvoer van de pallets, waarbij het vraagstuk van de verschillende palletformaten van de fabrikanten wordt opgelost. Jan Spiering: "Het zou natuurlijk mooi zijn als we ook in de pallets zouden kunnen standaardiseren, maar dat is nog niet het geval. En de klant bepaalt; hij kan de gewenste palletvorm blijven kiezen. De robot brengt hier soulaas."

## Eisen van fabrikant en consument

Vanuit de palletiseerafdeling, waar de pallets worden voorzien van folie en labels, gaan de verpakkingseenheden naar het magazijn - met een apart gedeelte gevaarlijke stoffen - of naar de loading docks voor direct transport. Het hele logistieke proces geschiedt aan de hand van barcodes zodat het product niet alleen binnen de fabriek correct wordt gestuurd, maar ook tijdens het transport - 80% gaat naar het buitenland - via tracking en tracing te volgen is. "Outsourcing in het algemeen en deze vorm van co-packing in het bijzonder spreken steeds meer fabrikanten aan. Zij hoeven niet voor elk type verpakking per land alles uit de kast te halen als wij dit voor hen gevarieerd, systematisch en grootschalig kunnen doen. Hun consumenten verlangen praktische, hoogwaardige en duidelijke verpakkingen. Ook het sturen van proefverpakkingen is nu bij uitstek zo'n activiteit die bij een co-packing bedrijf thuishoort. Voorts neemt het in huis produceren c.q. mengen van producten een grote vlucht. We hebben daarom in de nieuwbouw al geanticipeerd op uitbreiding van deze afdeling. Laat fabrikanten zich richten op productontwikkeling, marketing en verkoop, dan nemen wij de productie en verpakking voor onze rekening. Wij richten ons op een klantspecifiek proces vanuit een klantspecifiek industriepand. De jas om het pand is van onszelf. Het is een werkjas en tegelijk een mooie zondagse jas. Lekker, strak en chique. En natuurlijk 's avonds en 's nachts met led-lampen verlicht, want wij zijn een 24-uurs bedrijf."

## Schoner dan Spa Blauw

Om in het nieuwe pand in Etten-Leur producten voor een A-merk fabrikant te mengen en te verpakken, gelden hoge eisen. Jan Spiering, directeur van het familiebedrijf: "We beschikken in huis over zuiveringsinstallaties van water. Het zijn geavanceerde waterfabriekjes, omdat de eisen voor bijvoorbeeld het water in een shampoo extreem hoog zijn. Dat heeft te maken met bacteriën, blootstelling aan het menselijke lichaam et cetera. Dan moeten het zout en de kalk eruit en bij andere producten moet het weer ozon- en/of chloorvrij zijn. Kortom, je praat dikwijls over water dat schoner is dan Spa Blauw. Co-making en co-packing zijn professionele takken van sport."

## Horizontale trap

Voor Best Architecten was al snel duidelijk dat dit industriepand met magazijn geen rechte doos kon worden. De maatvoering van de 26 productiecellen leidde tot een soort horizontale trapindeling waarbij cellen op grote en diepte naast elkaar werden gerangschikt. Zo ontstond de holle vorm, waarbij de centrale entree, showroom en kantine mooi in een bolle ronding konden worden meegenomen. Overigens konden die holle en bolle vormen prima in Kingspan sandwichpanelen worden opgebouwd. Er zijn als het ware taartpunten uit de panelen genomen om de sandwichpanelen te buigen in de rondingen. De zaagsneden zijn afgedekt met stroken plaatwerk in dezelfde kleur. Kortom, dit gevelmateriaal leent zich voor complexe vormen. Spraakmakend was het idee was om de gevel te bekleden met keramische leien, in 8 verschillende typen, geheel willekeurig verwerkt. Resultaat is een warme gevel in een zakelijk gebouw, met voorts glas en metalen profielbeplating. Om die leien gevel op te bouwen, zijn door het overlappen drie leien nodig voor één leimaat. Er zijn gigantisch veel leien verwerkt: 115.000 stuks. Het is naar de mening van Best Architecten een geslaagd gebouw, dat weliswaar een fabriek herbergt, maar dat op een aansprekende manier, enigszins maskerend doet. Over verpakken gesproken...



## Technische puzzel

Om de keramische leien te kunnen bevestigen, bleken sandwichpanelen de beste oplossing. Wel moesten Bouwbedrijf Gebr. v.d. Heijden B.V., de beplatingspecialist en de leidekkers een goede oplossing vinden voor het bevestigen van de leien. Aanvankelijk dacht men aan het inbouwen van houten regels in de gevelpanelen, maar een (kosten)effectievere oplossing was het bevestigen van de hoeklijsten tegen de Kingspan gevel, door en door aan de achterliggende staalconstructie.

Vervolgens konden aan de hoeklijsten houten regels worden bevestigd als basis voor panlatten. Daarbij had men meteen een stelmogelijkheid voor een strakke lijnwerking van de leien. Elke lei is geschroefd; in de scherpe rondingen van het gebouw zijn de leien tweemaal geschroefd. Belangrijk voor het strakke beeld was ook het nauwkeurige zetwerk, mede in combinatie met oplossingen voor de hemelwaterafvoer en diverse aansluitingen (buitenverlichting, noodoverstorts door de leien heen en 'droge sprinklers' boven de kozijnen om de weerstand tegen brandoverslag te waarborgen). Het is een gevel geworden die niet alleen bij de makers maar ook bij de passanten op de A58 indruk maakt.



**FIREsafe**

**ECOsafe**

  
**Kingspan**





Vormgeving: [www.hvcbv.nl](http://www.hvcbv.nl)



Kingspan B.V. • Lingewei 8 • Tiel

Postbus 6565 • 4000 HN • Tiel

Tel. +31 (0)344 675250 • Fax +31 (0)344 675251

Email: [info@kingspan.nl](mailto:info@kingspan.nl) • [www.kingspanpanels.nl](http://www.kingspanpanels.nl)

Kingspan N.V. • Bouwelven 17

Industriepark Klein Gent • 2280 Grobbendonk

Tel. +32 (0)1423 2535 • Fax +32 (0)1423 2539

Email: [com@kingspan.be](mailto:com@kingspan.be) • [www.kingspanpanels.be](http://www.kingspanpanels.be)